



รายงานผลแบบสอบถามด้านความตระหนักของ
บุคลากรองค์การสวนพฤกษศาสตร์ด้านการ
บริหารความเสี่ยงและการควบคุมภายใน
ปี 2564



คำนำ

การสำรวจความตระหนักและความคิดเห็นของบุคลากรองค์การสวนพฤกษศาสตร์ ด้านการบริหารความเสี่ยงและการควบคุมภายใน อ.ส.พ. ประจำปี พ.ศ. 2564 โดยงานบริหารความเสี่ยงและควบคุมภายใน ส่วนบริหารความเสี่ยงและพัฒนาระบบองค์กร สำนักบริหาร องค์การสวนพฤกษศาสตร์ เพื่อศึกษาถึงระดับความรู้ความเข้าใจด้านการบริหารความเสี่ยง ความคิดเห็นต่อการดำเนินงานด้านการบริหารความเสี่ยงของบุคลากรองค์การสวนพฤกษศาสตร์ ทั้งนี้เพื่อนำผลที่ได้รับมาปรับปรุงและพัฒนากระบวนการบริหารความเสี่ยงขององค์การทั้งในระดับกิจกรรมและระดับองค์กรให้มีประสิทธิภาพและประสิทธิผลสร้างความคุ้มค่าและเพิ่มมูลค่าให้แก่องค์กรอย่างต่อเนื่อง และเพื่อให้การดำเนินงานด้านการบริหารความเสี่ยงเป็นไปในทิศทางเดียวกันทั้งองค์การ ซึ่งจะก่อให้เกิดประโยชน์สูงสุดแก่องค์กรต่อไป

งานบริหารความเสี่ยงและควบคุมภายใน ส่วนบริหารความเสี่ยงและพัฒนาระบบองค์กร ขอขอบพระคุณบุคลากรองค์การสวนพฤกษศาสตร์ทุกท่าน ที่ให้ความร่วมมือในการตอบแบบสอบถาม และให้ความคิดเห็น/ข้อเสนอแนะอันเป็นประโยชน์ และหวังเป็นอย่างยิ่งว่าจะได้รับความร่วมมือในครั้งต่อไป เพื่อการพัฒนาและปรับปรุงกระบวนการบริหารความเสี่ยงขององค์การ ให้มีประสิทธิภาพมากยิ่งขึ้น

งานบริหารความเสี่ยงและควบคุมภายใน
ส่วนบริหารความเสี่ยงและพัฒนาระบบองค์กร

สารบัญ

	หน้า
บทนำ	1-2
รายงานผลแบบสอบถามด้านความตระหนัก ของบุคลากรองค์การสวนพฤกษศาสตร์ ด้านการบริหารความเสี่ยง ประจำปี 2564	3-18
ส่วนที่ 1 ข้อมูลทั่วไป	4
ส่วนที่ 2 ความรู้ความเข้าใจและความตระหนักในการบริหารความเสี่ยง	6
ส่วนที่ 3 ข้อเสนอแนะ	14
เปรียบเทียบผลสรุประดับความรู้ความเข้าใจ	18
ภาคผนวก	
ภาคผนวก ก	แบบสอบถามความตระหนักและความคิดเห็นด้านการบริหารความเสี่ยงและ การควบคุมภายใน อ.ส.พ.ประจำปี พ.ศ. 2564
ภาคผนวก ข	หนังสือขอความอนุเคราะห์ตอบแบบสอบถาม
ภาคผนวก ค	ข้อมูลการสรุปแบบสอบถามเพิ่มเติม

บทนำ

หลักการและเหตุผล

องค์การสวนพฤกษศาสตร์ (อ.ส.พ.) มีภารกิจที่ต้องดำเนินการคือ สร้างองค์ความรู้และแหล่งเรียนรู้ทางพฤกษศาสตร์และความหลากหลายทางชีวภาพ ตลอดจนเผยแพร่ความรู้และสร้างมูลค่าเพิ่ม โดยมีการดำเนินงานตามโครงการและกิจกรรมหลักต่างๆ ทั้งนี้เพื่อให้บรรลุตามวิสัยทัศน์ที่วางไว้อันได้แก่ การเป็นสวนพฤกษศาสตร์ชั้นนำของประเทศ ซึ่งการดำเนินโครงการหรือกิจกรรมด้านต่างๆ ขององค์กรนั้น หากมีเหตุการณ์หรือการกระทำใดๆ ที่ส่งผลกระทบต่อเชิงลบเกิดขึ้น อาจทำให้องค์กรไม่สามารถบรรลุวัตถุประสงค์และเป้าหมายที่กำหนดไว้ได้

องค์การสวนพฤกษศาสตร์ (อ.ส.พ.) มีความตระหนักและมองเห็นความสำคัญของการบริหารความเสี่ยงและการควบคุมภายใน จึงได้นำระบบการบริหารความเสี่ยงมาใช้และเป็นส่วนหนึ่งในการบริหารจัดการองค์กร โดยมุ่งเน้นการพัฒนาระบบบริหารความเสี่ยงให้เป็นวัฒนธรรมการทำงานขององค์กรและมีการจัดวางระบบการควบคุมภายในให้แทรกอยู่ในการปฏิบัติงานตามปกติของทุกส่วนงาน เพื่อเป็นเครื่องมือสนับสนุนการตัดสินใจและวางแผน ตลอดจนสร้างความเชื่อมั่นในการดำเนินงานว่า องค์กรจะสามารถดำเนินงานบรรลุตามวัตถุประสงค์และเป้าหมายที่ได้วางไว้อย่างมีประสิทธิภาพและประสิทธิผล

ทั้งนี้ส่วนสนับสนุนบริหารจัดการองค์กร จึงได้จัดทำแบบสอบถามขึ้นเพื่อสำรวจทัศนคติและความรู้ความเข้าใจของบุคลากรองค์การสวนพฤกษศาสตร์ที่มีต่อการดำเนินงานด้านการบริหารความเสี่ยงและการควบคุมภายในภายในองค์กร เพื่อให้ทราบถึงทัศนคติและระดับความรู้ความเข้าใจของบุคลากรองค์การสวนพฤกษศาสตร์ ที่มีต่อการดำเนินงานด้านการบริหารความเสี่ยง รวมถึงด้านการควบคุมภายใน ทั้งนี้เพื่อนำผลที่ได้รับมาปรับปรุงและพัฒนากระบวนการบริหารความเสี่ยงและกระบวนการควบคุมภายในขององค์กรทั้งในระดับกิจกรรมและระดับองค์กรให้มีประสิทธิภาพและประสิทธิผลสร้างความคุ้มค่าและเพิ่มมูลค่าให้แก่องค์กรอย่างต่อเนื่อง ซึ่งจะก่อให้เกิดประโยชน์สูงสุดแก่องค์กรต่อไป

วัตถุประสงค์

1. เพื่อประกอบการนำไปใช้พัฒนาและปรับปรุงกระบวนการบริหารความเสี่ยงภายในองค์กร
2. เพื่อสำรวจความคิดเห็นบุคลากรที่มีต่อปัจจัยเสี่ยงองค์กร รวมถึงการวิเคราะห์สถานภาพองค์กร เพื่อเชื่อมโยงยุทธศาสตร์ อ.ส.พ.
3. เพื่อนำมาประกอบการพิจารณาทบทวนปัจจัยเสี่ยง และเป็นฐานข้อมูลในการระบุประเด็นปัจจัยเสี่ยงในปีต่อไป

เป้าหมาย

บุคลากร อ.ส.พ. จำนวน 112 คน ประกอบด้วยผู้บริหาร หัวหน้าส่วน หัวหน้างาน พนักงาน ลูกจ้าง Risk Owner บุคลากรที่เกี่ยวข้องกับการปฏิบัติงานด้านการบริหารความเสี่ยงและการควบคุมภายใน

ประโยชน์ที่คาดว่าจะได้รับ

1. องค์กรสวนพฤกษศาสตร์ทราบถึงระดับความรู้ความเข้าใจที่แท้จริงของบุคลากรในองค์กรที่มีต่อการดำเนินงานด้านการบริหารความเสี่ยงและการควบคุมภายใน และสามารถนำผลการสำรวจครั้งนี้มาปรับปรุงและพัฒนากระบวนการบริหารความเสี่ยงขององค์กรทั้งในระดับกิจกรรมและระดับองค์กรให้มีประสิทธิภาพและประสิทธิผลสร้างความคุ้มค่าและเพิ่มมูลค่าให้แก่องค์กร
2. ส่วนบริหารจัดการองค์กรสวนพฤกษศาสตร์ ได้นำผลการสำรวจไปพัฒนาและปรับปรุงการให้ความรู้ด้านการบริหารความเสี่ยง และการควบคุมภายใน ให้แก่บุคลากรสวนพฤกษศาสตร์ตลอดจนการปลูกฝังเพื่อให้การบริหารความเสี่ยงและควบคุมภายในกลายเป็นวัฒนธรรมขององค์กร
3. บุคลากรสวนพฤกษศาสตร์มีความรู้และความเข้าใจด้านการบริหารความเสี่ยงและด้านการควบคุมภายในเป็นไปในทิศทางเดียวกัน

**รายงานผลแบบสอบถามด้านความตระหนัก ของบุคลากรองค์การสวนพฤกษศาสตร์
ด้านการบริหารความเสี่ยง ประจำปี 2564**

จากแบบสอบถามด้านความตระหนักและความคิดเห็นด้านการบริหารความเสี่ยง อ.ส.พ. ประจำปี พ.ศ. 2564 ซึ่งทำการเก็บข้อมูลโดยสุ่มตัวอย่างบุคลากรภายในองค์การฯ จำนวน 112 คน โดยใช้แบบสำรวจจำนวน 112 ชุดและได้รับกลับมาเพื่อวิเคราะห์ประมวลผล คิดเป็นร้อยละ 100 ซึ่งผลการวิเคราะห์ข้อมูล และคำอธิบายผลการวิเคราะห์จำแนกเป็น

ส่วนที่ 1 ข้อมูลทั่วไป

ส่วนที่ 2 ความรู้ความเข้าใจและความตระหนักในการบริหารความเสี่ยง

ส่วนที่ 3 ข้อเสนอแนะ

ส่วนที่ 4 ความคิดเห็นเกี่ยวกับการบริหารความเสี่ยง เชื่อมโยงกับการวิเคราะห์ SWOT กับแผนยุทธศาสตร์ความตระหนัก

วิธีการประเมินผล

เก็บรวบรวมข้อมูลจากแบบสอบถามทั้งหมด 112 ชุด และทำการวิเคราะห์ข้อมูลโดย

1. การแจกแจงความถี่แล้วแปลผลให้เป็นค่าร้อยละ

การหาค่าเฉลี่ยสำหรับการวัดระดับความรู้ความเข้าใจในการดำเนินงานด้านการบริหารความเสี่ยงและการควบคุมภายใน ของบุคลากรองค์การสวนพฤกษศาสตร์ โดยใช้วิธีคำนวณค่าน้ำหนักคะแนนเฉลี่ยของระดับความรู้ความเข้าใจดังนี้

$$WMS = \frac{4f_1 + 3f_2 + 2f_3 + 1f_4}{TNR}$$

f_1 = จำนวนผู้ให้ข้อมูลที่เลือกตอบว่า มีความรู้ความเข้าใจ/ความเห็นในระดับมากที่สุด

f_2 = จำนวนผู้ให้ข้อมูลที่เลือกตอบว่า มีความรู้ความเข้าใจ/ความเห็นในระดับมาก

f_3 = จำนวนผู้ให้ข้อมูลที่เลือกตอบว่า มีความรู้ความเข้าใจ/ความเห็นในระดับน้อย

f_4 = จำนวนผู้ให้ข้อมูลที่เลือกตอบว่า มีความรู้ความเข้าใจ/ความเห็นในระดับน้อยที่สุด

TNR = จำนวนผู้ให้ข้อมูลทั้งหมด

และมีเกณฑ์แปลความหมายค่าเฉลี่ยดังนี้

<u>ค่าคะแนน</u>	<u>ค่าเฉลี่ย</u>	<u>ความหมาย</u>
4	3.26 – 4.00	มีความรู้ความเข้าใจ/ความเห็นในระดับมากที่สุด
3	2.51 – 3.25	มีความรู้ความเข้าใจ/ความเห็นในระดับมาก
2	1.76 – 2.50	มีความรู้ความเข้าใจ/ความเห็นในระดับน้อย
1	1.00 – 1.75	มีความรู้ความเข้าใจ/ความเห็นในระดับน้อยที่สุด

ส่วนที่ 1 ข้อมูลทั่วไป

1. สถานภาพผู้ตอบแบบสอบถาม

สถานภาพ	จำนวน	ร้อยละ
ผู้บริหาร (ผ.อ.ส.พ. รองผอ ,ผอ.สำนัก)	4	3.60
หัวหน้าส่วน	12	10.70
หัวหน้างาน	9	8.00
พนักงาน	34	30.40
ลูกจ้างประจำ	1	0.90
ลูกจ้างโครงการฯ	38	33.90
ลูกจ้างรายวัน	14	12.50
รวม	112	100

รายงานผล : ผู้ตอบแบบสอบถามจำนวน 112 คน ใน 3 อันดับแรก ส่วนใหญ่มีสถานภาพเป็นลูกจ้างโครงการฯ จำนวน 38 คิดเป็นร้อยละ 33.90 รองลงมาเป็นพนักงาน จำนวน 34 คน คิดเป็นร้อยละ 30.40 และ ลูกจ้างรายวัน จำนวน 14 คน คิดเป็นร้อยละ 12.50 ตามลำดับ

2. หน่วยงานสังกัด

หน่วยงาน	จำนวน	ร้อยละ
สังกัดผู้อำนวยการ	3	2.70
สำนักบริหาร	28	25.00
สำนักวิจัยและอนุรักษ์	9	8.00
สำนักพัฒนาสวนพฤกษศาสตร์	16	14.30
สำนักส่งเสริมความรู้และกิจการพฤกษศาสตร์	12	10.70
สำนักตรวจสอบภายใน	5	4.50
สวนพฤกษศาสตร์บ้านร่มเกล้า พิษณุโลก ในพระราชดำริ	6	5.40
สวนพฤกษศาสตร์ระยอง	8	7.10
สวนพฤกษศาสตร์ขอนแก่น	8	7.10
สวนพฤกษศาสตร์พระแม่ย่า สุโขทัย	17	15.20
รวม	112	100

รายงานผล : ผู้ตอบแบบสอบถามจำนวน 112 คน ใน 3 อันดับแรก ส่วนใหญ่ สังกัด สำนักบริหาร จำนวน 28 คน คิดเป็นร้อยละ 25.00 รองลงมาสวนพฤกษศาสตร์พระแม่ย่า สุโขทัย จำนวน 17 คน คิดเป็นร้อยละ 15.20 และสำนักพัฒนาสวนพฤกษศาสตร์ จำนวน 16 คน คิดเป็นร้อยละ 14.30 ตามลำดับ

3. ระยะเวลาที่ทำงานใน อ.ส.พ.

ระยะเวลาอายุงาน	จำนวน	ร้อยละ
น้อยกว่า 1 ปี	1	0.90
1 - 3 ปี	9	8.00
4 - 6 ปี	22	19.60
7 - 9 ปี	18	16.10
10 ปีขึ้นไป	62	55.40
รวม	112	100

รายงานผล : ผู้ตอบแบบสอบถามจำนวน 112 คน ใน 3 อันดับแรก ส่วนใหญ่มีอายุงาน 10 ปีขึ้นไป จำนวน 62 คน คิดเป็นร้อยละ 55.40 รองลงมามีอายุงาน 4-6 ปี จำนวน 22 คน คิดเป็นร้อยละ 19.60 และ มีอายุงาน 7-9 ปี จำนวน 18 คน คิดเป็นร้อยละ 16.10 ตามลำดับ

4. ท่านเคยเข้ารับการอบรมหรือสัมมนาเกี่ยวกับการบริหารความเสี่ยงภายในและการควบคุมภายใน อ.ส.พ. จำนวนกี่ครั้ง

จำนวนครั้ง	จำนวน	ร้อยละ
2 ครั้งขึ้นไป	61	54.50
1 ครั้ง	32	28.60
ไม่เคยได้รับการอบรม	19	17.00
รวม	112	100

รายงานผล : ผู้ตอบแบบสอบถามจำนวน 112 คน ส่วนใหญ่เคยเข้ารับการอบรมหรือสัมมนาเกี่ยวกับการบริหารความเสี่ยงภายในและการควบคุมภายใน อ.ส.พ. 2 ครั้งขึ้นไป จำนวน 61 คน คิดเป็นร้อยละ 54.50 รองลงมาเคยได้รับการอบรม/สัมมนา 1 ครั้ง จำนวน 32 คน คิดเป็นร้อยละ 28.60 และไม่เคยได้รับการอบรม จำนวน 19 คน คิดเป็นร้อยละ 17.00 ตามลำดับ

5. ท่านมีความรู้ความเข้าใจในการบริหารความเสี่ยงและการควบคุมภายใน อ.ส.พ. ในระดับใด

ความรู้ความเข้าใจระดับ	จำนวน	ร้อยละ
มากที่สุด	0	0
มาก	18	16.07
ปานกลาง	76	67.86
น้อย	15	13.39
ไม่เข้าใจเลย	3	2.68
รวม	112	100

รายงานผล : ผู้ตอบแบบสอบถามจำนวน 112 คน ใน 3 อันดับแรก ส่วนใหญ่มีความรู้ความเข้าใจในการบริหารความเสี่ยงและการควบคุมภายใน อ.ส.พ. ในระดับปานกลาง จำนวน 76 คน คิดเป็นร้อยละ 67.86 รองลงมา มีความรู้ความเข้าใจระดับมาก จำนวน 18 คน คิดเป็นร้อยละ 16.07 และมีความรู้ความเข้าใจในระดับน้อย จำนวน 15 คน คิดเป็นร้อยละ 13.39 ตามลำดับ

ส่วนที่ 2 ความคิดเห็นเกี่ยวกับความรู้ความเข้าใจและความตระหนักในการบริหารความเสี่ยงและการควบคุมภายใน

1. ท่านคิดว่า ความเสี่ยงมีผลต่อการทำงานของท่าน

ด้านความคิดเห็น	จำนวน	ร้อยละ	ค่าเฉลี่ย
มากที่สุด	8	7.14	2.79
มาก	73	65.18	
น้อย	30	26.79	
น้อยที่สุด	1	0.89	
รวม	112	100.00	

รายงานผล : ผู้ตอบแบบสอบถามจำนวน 112 คน ค่าเฉลี่ย 2.79 เห็นด้วยมาก ว่าความเสี่ยงมีผลต่อการทำงานของ ท่าน จำนวน 73 คน คิดเป็นร้อยละ 65.18 และเห็นด้วยน้อย จำนวน 30 คน คิดเป็นร้อยละ 26.79 ตามลำดับ

2. ท่านคิดว่า ความเสี่ยงเป็นเรื่องที่เกิดขึ้นได้ทุกเมื่อ

ด้านความคิดเห็น	จำนวน	ร้อยละ	ค่าเฉลี่ย
มากที่สุด	50	44.64	3.43
มาก	60	53.57	
น้อย	2	1.79	
น้อยที่สุด	0	0	
รวม	112	100.00	

รายงานผล : ผู้ตอบแบบสอบถามจำนวน 112 คน ค่าเฉลี่ย 3.43 เห็นด้วยมาก ความเสี่ยงเป็นเรื่องที่เกิดขึ้นได้ทุกเมื่อ จำนวน 60 คน คิดเป็นร้อยละ 53.57 และเห็นด้วยมากที่สุด จำนวน 50 คน คิดเป็นร้อยละ 44.64 ตามลำดับ

3. ท่านทราบประกาศนโยบายการบริหารความเสี่ยงขององค์กรฯ

ด้านความคิดเห็น	จำนวน	ร้อยละ	ค่าเฉลี่ย
มากที่สุด	5	4.46	2.54
มาก	56	50.00	
น้อย	46	41.08	
น้อยที่สุด	5	4.46	
รวม	112	100.00	

รายงานผล : ผู้ตอบแบบสอบถามจำนวน 112 คน ค่าเฉลี่ย 2.54 ความคิดเห็นมาก ทราบประกาศนโยบายการบริหารความเสี่ยง จำนวน 56 คน คิดเป็นร้อยละ 50.00 และเห็นด้วยน้อย จำนวน 46 คน คิดเป็นร้อยละ 41.08 ตามลำดับ

4. ท่านเข้าใจการบริหารความเสี่ยงและควบคุมภายในมีความสำคัญต่อการบริหาร การดำเนินงาน และการปฏิบัติงานภายในของ อ.ส.พ. ในระดับใด

ด้านความคิดเห็น	จำนวน	ร้อยละ	ค่าเฉลี่ย
มากที่สุด	10	8.93	2.77
มาก	67	59.82	
น้อย	34	30.36	
น้อยที่สุด	1	0.89	
รวม	112	100.00	

รายงานผล : ผู้ตอบแบบสอบถามจำนวน 112 คน ค่าเฉลี่ย 2.77 เข้าใจการบริหารความเสี่ยงและควบคุมภายในมีความสำคัญต่อการบริหาร การดำเนินงาน และการปฏิบัติงานภายในของ อ.ส.พ. ในระดับมาก จำนวน 67 คน คิดเป็นร้อยละ 59.82 และในระดับน้อย จำนวน 34 คน คิดเป็นร้อยละ 30.36 ตามลำดับ

5. ท่านทราบปัจจัยความเสี่ยงที่อาจเกิดขึ้นในองค์กร และความสัมพันธ์ระหว่างปัจจัยเสี่ยงต่อการบรรลุเป้าหมายขององค์กรในระดับใด

ด้านความคิดเห็น	จำนวน	ร้อยละ	ค่าเฉลี่ย
มากที่สุด	9	8.04	2.78
มาก	70	62.50	
น้อย	32	28.57	
น้อยที่สุด	1	0.89	
รวม	112	100.00	

รายงานผล : ผู้ตอบแบบสอบถามจำนวน 112 คน ค่าเฉลี่ย 2.78 ทราบปัจจัยความเสี่ยงที่อาจเกิดขึ้นในองค์กร และความสัมพันธ์ระหว่างปัจจัยเสี่ยงต่อการบรรลุเป้าหมายขององค์กรในระดับมาก จำนวน 70 คน คิดเป็นร้อยละ 62.50 และในระดับน้อย จำนวน 32 คน คิดเป็นร้อยละ 28.57 ตามลำดับ

6. ท่านเข้าใจกระบวนการบริหารความเสี่ยงตามแนวคิดการบริหารความเสี่ยงแบบมีส่วนร่วมของทุกคนในองค์กร

ด้านความคิดเห็น	จำนวน	ร้อยละ	ค่าเฉลี่ย
มากที่สุด	4	3.57	2.70
มาก	72	64.28	
น้อย	34	30.36	
น้อยที่สุด	2	1.79	
รวม	112	100.00	

รายงานผล : ผู้ตอบแบบสอบถามจำนวน 112 คน ค่าเฉลี่ย 2.70 เข้าใจกระบวนการบริหารความเสี่ยงตามแนวคิดการบริหารความเสี่ยงแบบมีส่วนร่วมของทุกคนในองค์กร ในระดับมาก จำนวน 72 คน คิดเป็นร้อยละ 64.28 และในระดับน้อย จำนวน 34 คน คิดเป็นร้อยละ 30.36 ตามลำดับ

7. ท่านเข้าใจบทบาทหน้าที่ของท่านในการมีส่วนร่วมในการบริหารความเสี่ยง

ด้านความคิดเห็น	จำนวน	ร้อยละ	ค่าเฉลี่ย
มากที่สุด	12	10.71	2.90
มาก	79	70.54	
น้อย	19	16.96	
น้อยที่สุด	2	1.79	
รวม	112	100.00	

รายงานผล : ผู้ตอบแบบสอบถามจำนวน 112 คน ค่าเฉลี่ย 2.90 เข้าใจบทบาทหน้าที่ของท่านในการมีส่วนร่วมในการบริหารความเสี่ยง ในระดับมาก จำนวน 79 คน คิดเป็นร้อยละ 70.54 และในระดับน้อย จำนวน 19 คน คิดเป็นร้อยละ 16.96 ตามลำดับ

8. หน่วยงานของท่านมีการดำเนินการบริหารความเสี่ยงตามแนวคิดการบริหารความเสี่ยงแบบมีส่วนร่วมของทุกคนในองค์กร

ด้านความคิดเห็น	จำนวน	ร้อยละ	ค่าเฉลี่ย
มากที่สุด	13	11.61	2.89
มาก	75	66.96	
น้อย	23	20.54	
น้อยที่สุด	1	0.89	
รวม	112	100.00	

รายงานผล : ผู้ตอบแบบสอบถามจำนวน 112 คน ค่าเฉลี่ย 2.89 หน่วยงานของท่านมีการดำเนินการบริหารความเสี่ยงตามแนวคิดการบริหารความเสี่ยงแบบมีส่วนร่วมของทุกคนในองค์กร ในระดับมาก จำนวน 75 คน คิดเป็นร้อยละ 66.96 และในระดับน้อย จำนวน 23 คน คิดเป็นร้อยละ 20.54 ตามลำดับ

9. หน่วยงานของท่านมีการดำเนินการตามประกาศนโยบายการบริหารความเสี่ยงขององค์กรฯ ในระดับใด

ด้านความคิดเห็น	จำนวน	ร้อยละ	ค่าเฉลี่ย
มากที่สุด	12	10.71	2.88
มาก	77	68.75	
น้อย	21	18.75	
น้อยที่สุด	2	1.79	
รวม	112	100.00	

รายงานผล : ผู้ตอบแบบสอบถามจำนวน 112 คน ค่าเฉลี่ย 2.88 หน่วยงานของท่านมีการดำเนินการตามประกาศนโยบายการบริหารความเสี่ยงขององค์กรฯ ในระดับมาก จำนวน 77 คน คิดเป็นร้อยละ 68.75 และในระดับน้อย จำนวน 21 คน คิดเป็นร้อยละ 18.75 ตามลำดับ

10. หน่วยงานของท่านมีการดำเนินการตามแนวทางการดำเนินงานบริหารความเสี่ยงตามแนวทางที่องค์กรฯ กำหนดในระดับใด

ด้านความคิดเห็น	จำนวน	ร้อยละ	ค่าเฉลี่ย
มากที่สุด	11	9.82	2.87
มาก	77	68.75	
น้อย	22	19.64	
น้อยที่สุด	2	1.79	
รวม	112	100.00	

รายงานผล : ผู้ตอบแบบสอบถามจำนวน 112 คน ค่าเฉลี่ย 2.87 หน่วยงานของท่านมีการดำเนินการตามแนวทางการดำเนินงานบริหารความเสี่ยงตามแนวทางที่องค์กรฯ กำหนดในระดับมาก จำนวน 77 คน คิดเป็นร้อยละ 68.75 และในระดับน้อย จำนวน 22 คน คิดเป็นร้อยละ 19.64 ตามลำดับ

11. หน่วยงานของท่านได้มีการมอบหมายบทบาทและหน้าที่แก่บุคลากรในการดำเนินงานตามแนวความคิดการบริหารความเสี่ยงแบบมีส่วนร่วมของทุกคนในองค์กร

ด้านความคิดเห็น	จำนวน	ร้อยละ	ค่าเฉลี่ย
มากที่สุด	13	11.61	2.88
มาก	74	66.07	
น้อย	24	21.43	
น้อยที่สุด	1	0.89	
รวม	112	100.00	

รายงานผล : ผู้ตอบแบบสอบถามจำนวน 112 คน ค่าเฉลี่ย 2.88 หน่วยงานของท่านได้มีการมอบหมายบทบาทและหน้าที่แก่บุคลากรในการดำเนินงานตามแนวความคิดการบริหารความเสี่ยงแบบมีส่วนร่วมของทุกคนในองค์กร ในระดับมาก จำนวน 74 คน คิดเป็นร้อยละ 66.07 และในระดับน้อย จำนวน 24 คน คิดเป็นร้อยละ 21.43 ตามลำดับ

12. หน่วยงานของท่านมีการแจ้งผลการดำเนินงานเกี่ยวกับการบริหารความเสี่ยงให้แก่บุคลากรทุกคนในหน่วยงานทราบ

ด้านความคิดเห็น	จำนวน	ร้อยละ	ค่าเฉลี่ย
มากที่สุด	10	8.93	2.78
มาก	69	61.61	
น้อย	31	27.67	
น้อยที่สุด	2	1.79	
รวม	112	100.00	

รายงานผล : ผู้ตอบแบบสอบถามจำนวน 112 คน ค่าเฉลี่ย 2.78 หน่วยงานของท่านมีการแจ้งผลการดำเนินงานเกี่ยวกับการบริหารความเสี่ยงให้แก่บุคลากรทุกคนในหน่วยงานทราบ ในระดับมาก จำนวน 69 คน คิดเป็นร้อยละ 61.61 และในระดับน้อย จำนวน 31 คน คิดเป็นร้อยละ 27.67 ตามลำดับ

13. เมื่อพบเหตุการณ์ที่เป็นความเสี่ยงองค์กร ควรแจ้งให้หน่วยงานที่เกี่ยวข้องและส่วนบริหารความเสี่ยงทราบทันที

ด้านความคิดเห็น	จำนวน	ร้อยละ	ค่าเฉลี่ย
มากที่สุด	16	14.29	2.92
มาก	74	66.07	
น้อย	19	16.96	
น้อยที่สุด	3	2.68	
รวม	112	100.00	

รายงานผล : ผู้ตอบแบบสอบถามจำนวน 112 คน ค่าเฉลี่ย 2.92 เมื่อพบเหตุการณ์ที่เป็นความเสี่ยงองค์กร ควรแจ้งให้หน่วยงานที่เกี่ยวข้องและส่วนบริหารความเสี่ยงทราบทันที ในระดับมาก จำนวน 74 คน คิดเป็นร้อยละ 66.07 และในระดับน้อย จำนวน 19 คน คิดเป็นร้อยละ 16.96 ตามลำดับ

14. ท่านคิดว่าช่องทางการสื่อสารการบริหารความเสี่ยงและการควบคุมภายใน สำหรับ อ.ส.พ. ช่องทางไหนดีที่สุด (ให้เลือกช่องทางเดียว)

ช่องทางการสื่อสาร	จำนวน	ร้อยละ
การรายงานตามสายบังคับบัญชา	43	38.40
การอบรมสัมมนา/ประชุม	40	35.70
เอกสารเผยแพร่	17	15.20
เว็บไซต์ขององค์กรฯ	12	10.70
รวม	112	100

รายงานผล : ผู้ตอบแบบสอบถามจำนวน 112 คน ใน 3 อันดับแรกช่องทางการสื่อสารคือการรายงานตามสายบังคับบัญชา จำนวน 43 คน คิดเป็นร้อยละ 38.40 รองลงมาการอบรมสัมมนา/ประชุม จำนวน 40 คน คิดเป็นร้อยละ 36.70 และเอกสารเผยแพร่ จำนวน 17 คน คิดเป็นร้อยละ 15.20 ตามลำดับ

15. ประเด็นความเสี่ยงของ อ.ส.พ. ปี 2564 ประเด็นใด ที่ท่านเห็นว่ามีค่าสำคัญมากที่สุด
(เลือกได้ 3 ประเด็น)

ประเด็นความเสี่ยง อ.ส.พ. ปี 2564	คะแนน 100 %	อันดับ
(SR01) ความเสี่ยงจากจำนวนและความพึงพอใจของผู้เข้าชม ไม่เป็นไปตามเป้าหมาย	47.30 %	3
(SR02) ความเสี่ยงจากการพัฒนาสวนพฤกษศาสตร์ ให้ได้ตามมาตรฐาน BGCI	41.1 %	4
(OR01) ความเสี่ยงเรื่องความปลอดภัยของผู้เข้าเยี่ยมชม	25.90 %	7
(OR02) ความเสี่ยงจากการไม่สามารถปรับเปลี่ยนการบริหารจัดการองค์กรเป็นระบบดิจิทัล	30.40 %	5
(OR03) ความเสี่ยงจากการไม่สามารถนำระบบบริหารทุนมนุษย์มาใช้ได้อย่างมีประสิทธิภาพ	50.00 %	2
(FR01) ความเสี่ยงจากการหารายได้นอกงบประมาณไม่ได้ตามเป้าหมาย	52.70 %	1
(CR02) ความเสี่ยงจากการถูกฟ้องร้องคดี	8.90 %	8
(CR03) ความเสี่ยงจากเจ้าหน้าที่ไม่ปฏิบัติตามมาตรการที่กำหนด จากกรณีแพร่ระบาด COVID-19	26.80 %	6

รายงานผล : : ผู้ตอบแบบสอบถามจำนวน 112 คน มีความเห็นประเด็นความเสี่ยงของ อ.ส.พ. ปี 2564 ที่สำคัญที่สุด 3 อันดับ ได้แก่

สำคัญที่สุดอันดับที่ 1 (FR01) ความเสี่ยงจากการหารายได้นอกงบประมาณไม่ได้ตามเป้าหมาย

สำคัญที่สุดอันดับที่ 2 (OR03) ความเสี่ยงจากการไม่สามารถนำระบบบริหารทุนมนุษย์มาใช้ได้อย่างมีประสิทธิภาพ

สำคัญที่สุดอันดับที่ 3 (SR01) ความเสี่ยงจากจำนวนและความพึงพอใจของผู้เข้าชม ไม่เป็นไปตามเป้าหมาย

ส่วนที่ 3 ข้อเสนอแนะ

1. ท่านคิดว่าองค์การสวนพฤกษศาสตร์มีความเสี่ยงเรื่องใดบ้าง และควรมีแนวทางในการควบคุมภายในแก้ไขความเสี่ยงนั้นอย่างไร * ตามตาราง ดังนี้

ท่านคิดว่าองค์การสวนพฤกษศาสตร์มีความเสี่ยงเรื่องใดบ้าง	แนวทางในการควบคุมภายในแก้ไขความเสี่ยง
บุคลากร	
งบประมาณ	
รายได้องค์กร ลดน้อยลง	จัดทำแผนหารายได้
การหารายได้ไม่เพียงพอ	ควรมีแนวทางในการพัฒนาผู้บริหาร และบุคลากร เพื่อการหารายได้ ให้เข้าใจสถานะกิจการ พัฒนาการหารายได้ วางแผนธุรกิจให้เหมาะสมกับขนาดกิจการ และควรยอมรับเป้าหมายและความรับผิดชอบในการมุ่งเน้นเพื่อการหารายได้
เป้าหมาย ทิศทางองค์กร/ ความเสี่ยงด้านความมั่นคงขององค์กร /การบริหารงบประมาณ ทรัพยากรมนุษย์ตลอดจนแผนการหารายได้ขององค์กร	
	ควรจัดระบบบริหารทุนมนุษย์มาใช้ได้อย่างมีประสิทธิภาพ
การปฏิบัติงานตามกฎระเบียบข้อบังคับ	
เรื่องงบประมาณที่ได้รับอุดหนุนจากรัฐบาลที่ลดลงเรื่อยๆ และการแสวงหารายได้และกำไรขององค์กรฯ ยังต้องมีการแก้ไขอยู่	แนวทางแก้ไขคือ แต่ละส่วนงานควรมาร่วมหารือเพื่อหาเป้าหมายหลัก/ความสำเร็จในการดำเนิน เพื่อจะได้บริหารและทำงานเป็นไปทิศทางเดียวกัน และทุกส่วนงานสามารถร่วมทำงานช่วยกันได้ ไม่ใช่ต่างหน่วยต่างทำงาน แต่มาเชื่อมโยงกันไม่ได้
	นำปัญหาขององค์กรที่เกิดขึ้นแล้วและไม่ได้แก้ไขหรืออยู่ระหว่างดำเนินการแก้ไขมาเป็นความเสี่ยงองค์กร ควรกำหนดและวางแผนทางแก้ไขปัญหา และประเมินว่าเรื่องใดเป็นความเสี่ยงที่แท้จริง และกำหนดวิธีจัดการกับความเสี่ยงนั้น รวมถึงประเมินผลลัพธ์ ผลกระทบ ที่ได้รับจากจัดการโดยวิธีที่กำหนด
ความเสี่ยง ผู้บริหารระดับ ผอ.สำนักฯ ไม่มีความรู้ความสามารถในการบริหารงาน	
ความปลอดภัยของบุคลากร ด้านหน้า เช่น ชายบัตร์ ร้านค้า หรือผู้บริการนักท่องเที่ยว ด้านโรคติดต่อ โควิด-19	
สภาพคล่องทางการเงินไม่มีแผนธุรกิจที่ชัดเจนเกิดความเสี่ยงด้านงบประมาณต่อไป การจ้างงานผิดกม.เกิดความเสี่ยงด้านการฟ้องร้องและปัญหาด้านบริหาร การวิเคราะห์และวางแผนในเป้าหมายหลักด้านอนุรักษ์ การศึกษา การวิจัย ส่งผลให้เกิดความเสี่ยงด้านทิศทางองค์กรระยะยาว รวมทั้งการวางตัวชีวิต TRIS ไม่ได้	

ท่านคิดว่าองค์การสวนพฤกษศาสตร์มีความเสี่ยงเรื่องใดบ้าง	แนวทางในการควบคุมภายในแก้ไขความเสี่ยง
การบริหารงาน และการหารายได้	
เรื่องการบริหารจัดการทรัพยากรบุคคล	
การหารายได้นอกเงินงบประมาณไม่ได้ตามเป้าหมาย	ควรจัดทำแผนธุรกิจให้สอดคล้องกับปัจจุบัน
ความเสี่ยงด้านงบประมาณที่ลดลง	แนวทางการควบคุมภายใน การจัดสรรงบประมาณควรดูการเบิกจ่ายจากในอดีตด้วย และจัดสรรให้สอดคล้องเหมาะสม
ความเสี่ยงจากสถานการณ์โควิดทำให้ไม่มีผู้เยี่ยมชมสวนสาธารณะ	แนวทางการควบคุมภายในควรมีการส่งเสริมการท่องเที่ยวแบบใหม่ แบบ new normal เพื่อให้สอดคล้องกับสถานการณ์ในปัจจุบัน
การทำงานของเจ้าหน้าที่ที่ไม่ปฏิบัติตามกฎระเบียบขององค์กร จึงทำให้มีการทำผิดซ้ำๆ	อ.ส.พ. ควรมีการให้ความรู้แก่ พนักงาน ลูกจ้างเข้าใจโดยผู้บริหารและเจ้าหน้าที่ร่วมกันให้ความรู้แบบการได้อบรม ฝึกอบรม รับฟัง
การปฏิบัติงานด้วยความประมาท	ควรมีการสร้างความคิดตระหนักและสร้างความระมัดระวังในการปฏิบัติงานมิให้กระทำผิด
มีเข้าชมไม่เป็นไปตามเป้าหมาย ส่งผลให้รายได้ไม่เป็นไปตามเป้าหมาย	ควรพัฒนาเพื่อการดึงดูดผู้เข้าชมให้มากขึ้น และมีความพอใจ
ความเสี่ยงด้านงบประมาณในการดำเนินงาน และเงินเดือนของลูกจ้าง โครงการที่ได้รับเงินเดือนจากเงินรายได้	ผู้บริหารควรจัดสรรงบประมาณให้เพียงพอกับค่าจ้าง
เรื่องการบริหารจำนวนบุคคลต่อเนื้อที่งาน	
การตั้งเป้าสิ่งที่ดีเกินไป กับสิ่งที่สามารถทำได้จริงด้วยงบประมาณ และคุณภาพบุคลากร	
ความเสี่ยงจากการถูกฟ้องร้องคดี	เผยแพร่ความรู้เกี่ยวกับระเบียบ ข้อบังคับ และแนวทางปฏิบัติที่ถูกต้องเพื่อป้องกันการกระทำผิด สู่การขัดแย้ง และไปสู่การฟ้องร้องคดี
ความเสี่ยงที่องค์กรจะถูกยุบ	ควรหาแนวทางและเงินรองรับ
การสื่อสารความเสี่ยงให้บุคลากร	
การรวบรวมพันธุ์ไม้ให้เป็นไปตามแผนยุทธศาสตร์ เนื่องจากปัญหาด้านบุคลากร การเดินทางช่วงโควิด	การควบคุมความเสี่ยงคือการจัดสรรบุคลากรและการสนับสนุนการดูแล โรงเรือน และสิ่งสนับสนุนเพื่อความเหมาะสม
การหารายได้เข้าสู่ อ.ส.พ.	ควรจ้างมืออาชีพผู้มากประสบการณ์ความสามารถมาช่วยบริหารจัดการโครงการ กิจกรรมเพื่อหารายได้ให้เพิ่มมากขึ้น
ความเสี่ยงเรื่องการเพิ่มช่องทางการหารายได้/ทำธุรกิจร่วมกับหน่วยงานพันธมิตร/ หน่วยงานภายนอก	แนวทางการควบคุมภายในคือ การมีระเบียบ ข้อบังคับ รองรับในการทำการค้าร่วมกับหน่วยงานพันธมิตร/ หน่วยงานภายนอกตามหลักสากล
สภาพภูมิอากาศที่มีการเปลี่ยนแปลงอย่างรวดเร็ว ภัยธรรมชาติมีความรุนแรงขึ้นทั่วโลกไม่อาจหลีกเลี่ยงได้ โดยเฉพาะภัยแล้ง ซึ่งจะส่งผลให้ไม่มีน้ำเพียงพอในการดูแลพันธุ์ไม้ที่จัดปลูกไว้	จึงควรมีแผนบริหารจัดการน้ำที่ชัดเจน ทั้งระยะสั้น ระยะยาว และกรณีฉุกเฉิน เมื่อน้ำไม่เพียงพอ ต้องใช้น้ำดูแลพันธุ์ไม้กลุ่มไหน บริเวณใด ก่อนตามลำดับความสำคัญ มีการติดตามปริมาณน้ำต้นทุนเป็นประจำเพื่อให้สามารถประเมินแนวโน้ม

ท่านคิดว่าองค์การสวนพฤกษศาสตร์มีความเสี่ยงเรื่องใดบ้าง	แนวทางในการควบคุมภายในแก้ไขความเสี่ยง
	ปริมาณน้ำ และวางแผนการผลิตพืชให้เหมาะสมกับปริมาณน้ำ เพื่อให้สามารถดำเนินการปลูกพันธุ์ไม้ตามภารกิจของสวนได้อย่างต่อเนื่อง
ความเสี่ยงเรื่องรายได้ไม่เพียงพอต่อการดำเนินงาน	เนื่องจากงบประมาณมีแนวโน้มถูกปรับลด และองค์การฯ ต้องพึ่งพิงเงินรายได้มากขึ้น ซึ่งเงินรายได้หลักมาจากค่าเข้าชม ซึ่งได้รับผลกระทบมากจากการแพร่ระบาดของโรคทำให้ต้องปิดสวน นอกจากจากการติดตามการใช้งบประมาณอย่างประหยัดมีประสิทธิภาพแล้ว ยังต้องมีแผนจัดหารายได้จากช่องทางอื่นซึ่งไม่เกี่ยวข้องกับการเปิดสวนเพิ่มมากขึ้น เพื่อช่วยลดความเสี่ยงด้านนี้ได้ส่วนหนึ่ง
การบริหารทรัพยากรมนุษย์ การมอบหมายหน้าที่และสิทธิของบุคลากร	
ทรัพยากรพืชพรรณไม้หายากหลายชนิดที่มีและรวบรวมไว้อาจสูญหายไปเนื่องจากขาดการดูแล หรือถูกนำออกไปจากพื้นที่	
วัฒนธรรมองค์กร และวัฒนธรรมการทำงาน	นัดเปิดใจประชุมหารือพร้อมสร้างกรอบและแก้ไขกฎระเบียบที่เป็นอุปสรรค
บทบาทหน้าที่ขององค์กรสู่สาธารณชน	เพิ่มความเข้มข้นการสื่อสารไปยังกลุ่มเป้าหมาย พร้อมชุดข้อมูลจำเป็น
ความเสี่ยงด้านการปรับเปลี่ยนองค์กร	
การปฏิบัติงานให้เป็นไปตามกำหนดไม่ได้เนื่องจากสถานการณ์โรคระบาดเจ้าหน้าที่ยังไม่ได้รับวัคซีน	
ผลงานไม่ได้ตามเป้า	มีการแจ้งเตือน บอกกล่าวให้บุคลากรที่รับผิดชอบงานนั้นๆ มีความรับผิดชอบเพิ่มขึ้น
ไม่สามารถประเมินประสิทธิภาพและประสิทธิผลการดำเนินงานได้/ติดตามประเมินผลประสิทธิภาพและประสิทธิผลการดำเนินงาน	
ความเสี่ยงด้านการบริหารจัดการบุคคล	เนื่องจากยังมีลูกจ้างบางส่วนที่มีการจ้างไม่ถูกต้องตามกฎหมายแรงงาน เห็นควรจัดให้มีระบบการจ้างบุคคลให้ถูกต้องตามกฎหมายแรงงาน
บุคลากรบางคนทำงานไม่ตรงสายงานที่เรียนมา ทำให้การทำงานไม่เต็มประสิทธิภาพ	
การจัดทำเอกสารที่ไม่อยู่ในรูปแบบดิจิทัล	ควรจัดเอกสารทั้งหมดทำให้อยู่ในรูปแบบดิจิทัลทั้งหมด/ ความล้าหลังของระบบ e-office ใน internet ex เพราะ in ex ประกาศออกมาตั้งแต่ 2019-2020 ว่าจะไม่พัฒนาระบบต่อแล้ว แต่ยังคงให้ทำงานใน in ex อยู่ คอมสมัยปัจจุบันแทบจะไม่มีแอปพลิเคชันนี้แล้ว ควรย้ายฐานไปอยู่ในแอปที่ world wide กว่านี้ได้แล้ว/ การไม่สามารถจัดสรร

ท่านคิดว่าองค์การสวนพฤกษศาสตร์มีความเสี่ยงเรื่องใดบ้าง	แนวทางในการควบคุมภายในแก้ไขความเสี่ยง
	งบประมาณจากเงินรายได้ ให้สามารถนำมาใช้บริหารภายในหน่วยงาน แบบง่าย ได้ ควรทำให้ระบบคล่องตัวกว่านี้
ระบบเอกสารภายในองค์กร	ควรมีการพัฒนา ระบบ e-office & ERP ให้มีความเสถียรใช้งานได้อย่างรวดเร็ว การทำงานเอกสารระหว่างหน่วยงานควรมีการเลือกใช้โปรแกรมหรือแพลตฟอร์มที่ทันสมัย และควรมีการพิจารณาเรื่องการจัดการเอกสารออนไลน์ลดการใช้ทรัพยากรกระดาษที่สิ้นเปลือง
การลดงบประมาณโครงการไม่เห็นคุณค่าความสำคัญแต่ยังต้องการเป้าหมายผลผลิตเท่าเดิม แต่ต้นทุนการจัดสรรงบลดลง และผลสุดท้ายผลงานจะไม่เป็นไปดังหวังก็จะกล่าวโทษว่าบุคลากรไม่มีคุณภาพ ความพึงพอใจของนักท่องเที่ยวก็จะลดลง	
เสี่ยงการบริหารจัดการภายในหน่วยงานที่มีประสิทธิภาพ	ควรมีการกำหนดหน้าที่รายตำแหน่งให้ชัดเจน และมีผลต่อการประเมินผลงานรายบุคคลอย่างชัดเจน

2. ท่านมีความต้องการเข้ารับการอบรมในเรื่องใดบ้าง

ผู้ตอบแบบสอบถามส่วนใหญ่มีความต้องการเข้ารับการอบรม โดยสามารถแบ่งเป็นประเด็นหัวข้อของการอบรมได้ ตามตารางดังนี้

เรื่อง/ประเด็นหัวข้อของการอบรม	จำนวน	ร้อยละ (%)
1.การพัฒนาสมรรถนะของบุคลากร/ด้านการปฏิบัติงาน/ ทักษะภาษา /การทำงานเป็นทีม/องค์ความรู้	7	10 %
2. การบริหารความเสี่ยง/วิเคราะห์ความเสี่ยง/การจัดการความเสี่ยง/การควบคุมภายใน/การจัดทำ Risk Map	29	41.43 %
3 .กฎระเบียบข้อบังคับต่างๆ ขององค์กร	4	5.71 %
4.ด้านการให้บริการ/ด้านความพึงพอใจของลูกค้า	4	5.71 %
5. การจัดทำแผนและความเชื่อมโยงของแผนงานในระดับต่างๆ	4	5.71 %
6.ความรู้ความเข้าใจเรื่องเทคโนโลยี	7	10 %
8.ความปลอดภัย	1	1.43 %
9.การอบรมด้านการสร้างแนวคิดในการพัฒนาสวนพฤกษศาสตร์	7	10 %
10.แนวทางการหารายได้	3	4.29 %
11.เทคนิคการถ่ายภาพ	2	2.86 %
12.อบรมภาษาต่างประเทศ	2	2.86 %
รวม	70	100.00

เปรียบเทียบผลสรุประดับความรู้ความเข้าใจในการบริหารความเสี่ยงและการควบคุมภายใน
ของบุคลากรองค์การสวนพฤกษศาสตร์ ระหว่างปี 2563 กับ ปี 2564

ระดับความรู้ความเข้าใจ	ปี 2563	ปี 2564	ผลต่าง	สรุป
มากที่สุด	1.88	0	-1.88	ลดลง
มาก	14.38	16.20	1.82	เพิ่มขึ้น
ปานกลาง	55.63	68.50	12.87	เพิ่มขึ้น
น้อย	26.25	13.50	-12.75	ลดลง
ไม่เข้าใจเลย	1.88	1.80	-0.08	ลดลง
รวม	100	100		

รายงานผล : ระดับความรู้ความเข้าใจในการบริหารความเสี่ยงและการควบคุมภายใน
ของบุคลากรองค์การสวนพฤกษศาสตร์ ปี 2564 เพิ่มขึ้นจากปี 2563 ร้อยละ 14.69

ภาคผนวก ก

แบบสอบถามความตระหนักและความคิดเห็นด้านการบริหารความเสี่ยงและ
การควบคุมภายใน อ.ส.พ.ประจำปี พ.ศ. 2564



No.

--	--	--

แบบสอบถามด้านความคิดเห็นและความตระหนัก
ด้านการบริหารความเสี่ยงการควบคุมภายใน อ.ส.พ. ประจำปี 2564
คณะกรรมการบริหารความเสี่ยงและควบคุมภายใน องค์การสวนพฤกษศาสตร์

แบบสอบถามฉบับนี้จัดทำขึ้นเพื่อรวบรวมข้อมูลสำหรับใช้ประกอบการประเมินความคิดเห็นและความตระหนักด้านการบริหารความเสี่ยงและการควบคุมภายในของบุคลากรองค์การสวนพฤกษศาสตร์ เพื่อใช้ในการปรับปรุงนโยบายและแผนการดำเนินงานด้านการบริหารความเสี่ยงและควบคุมภายในให้มีประสิทธิภาพมากยิ่งขึ้น จึงใคร่ขอความร่วมมือจากท่านในการตอบแบบสอบถาม และขอขอบคุณในความร่วมมือของท่านมา ณ โอกาสนี้ด้วย

ส่วนที่ 1 ข้อมูลทั่วไป

1. สถานภาพ

- | | | |
|---|---|--|
| <input type="checkbox"/> ผู้บริหาร (ผอ.อ.ส.พ.,รองผอ., ผอ.สำนัก) | <input type="checkbox"/> หัวหน้าส่วน/หัวหน้าสวน | |
| <input type="checkbox"/> หัวหน้างาน | <input type="checkbox"/> พนักงาน | |
| <input type="checkbox"/> ลูกจ้างประจำ | <input type="checkbox"/> ลูกจ้างโครงการ | <input type="checkbox"/> ลูกจ้างชั่วคราวรายวัน |

2. สังกัดหน่วยงาน

- | | |
|--|---|
| <input type="checkbox"/> ผู้อำนวยการ | <input type="checkbox"/> สำนักบริหาร |
| <input type="checkbox"/> สำนักพัฒนาสวนพฤกษศาสตร์ | <input type="checkbox"/> สำนักส่งเสริมความรู้และกิจกรรมพฤกษศาสตร์ |
| <input type="checkbox"/> สำนักตรวจสอบภายใน | <input type="checkbox"/> สำนักวิจัยและอนุรักษ์ |
| <input type="checkbox"/> สวนพฤกษศาสตร์สาขา..... | |

3. ระยะเวลาที่ทำงานใน อ.ส.พ.

- น้อยกว่า 1 ปี 1- 3 ปี 4-6 ปี 7-9 ปี 10 ปี ขึ้นไป

4. ท่านเคยเข้ารับการอบรมหรือได้รับความรู้เกี่ยวกับการบริหารความเสี่ยงและการควบคุมภายใน อ.ส.พ. จำนวนกี่ครั้ง

- 2 ครั้ง ขึ้นไป 1 ครั้ง ไม่เคยได้รับการอบรม

5. ท่านมีความรู้ความเข้าใจในการบริหารความเสี่ยงและการควบคุมภายใน อ.ส.พ. ในระดับใด

- มากที่สุด มาก ปานกลาง น้อย ไม่เข้าใจเลย

ส่วนที่ 2 ความรู้ความเข้าใจและความตระหนักในการบริหารความเสี่ยงและการควบคุมภายใน

ข้อ	ประเด็นความคิดเห็น	ระดับความคิดเห็น			
		มากที่สุด	มาก	น้อย	น้อยที่สุด
	ความตระหนักในการบริหารความเสี่ยง				
1.	ความเสี่ยงมีผลต่อการทำงานของท่าน				
2.	ความเสี่ยงเป็นเรื่องที่เกิดขึ้นได้ทุกเมื่อ				

ข้อ	ประเด็นความคิดเห็น	ระดับความคิดเห็น			
		มากที่สุด	มาก	น้อย	น้อยที่สุด
	การรับรู้การบริหารความเสี่ยง				
3.	ท่านทราบประกาศนโยบายการบริหารความเสี่ยงขององค์กรฯ				
4.	ท่านเข้าใจการบริหารความเสี่ยงและควบคุมภายในมีความสำคัญต่อการบริหาร การดำเนินงาน และการปฏิบัติงานภายในของ อ.ส.พ. ในระดับใด				
5.	ท่านทราบปัจจัยความเสี่ยงที่อาจเกิดขึ้นในองค์กร และความสัมพันธ์ระหว่างปัจจัยเสี่ยงต่อการบรรลุเป้าหมายขององค์กรในระดับใด				
6.	ท่านเข้าใจกระบวนการบริหารความเสี่ยงตามแนวคิดการบริหารความเสี่ยงแบบมีส่วนร่วมของทุกคนในองค์กร				
7.	ท่านเข้าใจบทบาทหน้าที่ของท่านในการมีส่วนร่วมในการบริหารความเสี่ยง				
	การนำการบริหารความเสี่ยงไปปฏิบัติ				
8.	หน่วยงานของท่านมีการดำเนินการบริหารความเสี่ยงตามคิดการบริหารความเสี่ยงแบบมีส่วนร่วมของทุกคนในองค์กร				
9.	หน่วยงานของท่านมีการดำเนินการตามประกาศนโยบายการบริหารความเสี่ยงขององค์กรฯ ในระดับใด				
10.	หน่วยงานของท่านมีการดำเนินการตามแนวทางการดำเนินงานบริหารความเสี่ยงตามแนวทางที่องค์กรฯ กำหนดในระดับใด				
11.	หน่วยงานของท่านได้มีการมอบหมายบทบาทและหน้าที่แก่บุคลากรในการดำเนินงานตามแนวคิดการบริหารความเสี่ยงแบบมีส่วนร่วมของทุกคนในองค์กร				
12.	หน่วยงานของท่านมีการแจ้งผลการดำเนินงานเกี่ยวกับการบริหารความเสี่ยงให้แก่บุคลากรทุกคนในหน่วยงานทราบ				
13.	เมื่อพบเหตุการณ์ที่เป็นความเสี่ยงองค์กร ควรแจ้งให้หน่วยงานที่เกี่ยวข้องและส่วนบริหารความเสี่ยงทราบทันที				

14. ท่านคิดว่าช่องทางการสื่อสารการบริหารความเสี่ยงและการควบคุมภายใน สำหรับ อ.ส.พ. ช่องทางไหนดีที่สุด (ให้เลือกช่องทางเดียว)

- การรายงานตามสายบังคับบัญชา
- การอบรมสัมมนา/ประชุม
- เอกสารเผยแพร่
- เว็บไซต์ขององค์กรฯ

15. โปรดระบุความเสี่ยงของ อ.ส.พ. ปี 2564 ที่ท่านเห็นว่า “มีความสำคัญ 3”

(โดยกรอกเลือกความเสี่ยงปีความเสี่ยงที่สำคัญที่สุด 3 ข้อ)

ลำดับความสำคัญ ที่ท่านเลือก (ใส่ 3 ข้อ)	ประเด็นความเสี่ยง อ.ส.พ. 2564
.....	1. ความเสี่ยงจากจำนวนและความพึงพอใจของผู้เข้าชม ไม่เป็นไปตามเป้าหมาย (SR01)
.....	2. ความเสี่ยงจากการพัฒนาสวนพฤกษศาสตร์ ให้ได้ตามมาตรฐานBGCI (SR02)
.....	3. ความเสี่ยงเรื่องความปลอดภัยของผู้เข้าเยี่ยมชม (OR01)
.....	4 ความเสี่ยงจากการไม่สามารถปรับเปลี่ยนการบริหารจัดการองค์กรเป็นระบบดิจิทัล (OR02)
.....	5.ความเสี่ยงจากการไม่สามารถนำระบบบริหารทุนมนุษย์มาใช้ได้อย่างมีประสิทธิภาพ(OR03)
.....	6.ความเสี่ยงจากการหารายได้นอกงบประมาณไม่ได้ตามเป้าหมาย(FR01)
.....	7.ความเสี่ยงจากการถูกฟ้องร้องคดี(CR02)
.....	8.ความเสี่ยงจากเจ้าหน้าที่ไม่ปฏิบัติตามมาตรการที่กำหนด จากกรณีแพร่ระบาด COVID-19 (CR03)

ส่วนที่ 3 ข้อเสนอแนะ

1. ท่านคิดว่าองค์กรสวนพฤกษศาสตร์มีความเสี่ยงเรื่องใดบ้าง และควรมีแนวทางในการควบคุมภายในแก้ไขความเสี่ยงนั้นอย่างไร

.....

.....

.....

.....

2. ท่านมีความต้องการเข้ารับการอบรมในเรื่องใดบ้าง

.....

.....

.....

.....

***** ขอขอบพระคุณที่ท่านกรุณาใช้เวลาตอบแบบสอบถาม*****

ภาคผนวก ข

หนังสือขอความอนุเคราะห์ตอบแบบสอบถาม



บันทึกข้อความ

หน่วยงาน ส่วนบริหารความเสี่ยงและพัฒนาระบบองค์กร

ที่ e-bgo สนบ.2/ 348/64

วันที่ 23 กันยายน 2564

เรื่อง ขอความอนุเคราะห์หน่วยงานภายในดำเนินการตอบแบบสอบถามที่เกี่ยวข้อง

เรียน ผู้อำนวยการสำนักทุกสำนัก และหัวหน้าส่วนคณะกรรมการและกำกับดูแล
กิจการที่ดี

ความเห็น/คำสั่ง

ตามเกณฑ์การประเมินผลด้านการบริหารความเสี่ยงและควบคุมภายใน
หัวข้อที่ 5 ข้อมูลสารสนเทศ การสื่อสาร และการรายงานผล นำหนักร้อยละ 20 ข้อ 5.1
การสื่อสารการบริหารความเสี่ยงองค์กร ได้กำหนดการดำเนินงานระดับที่ 3 การสื่อ
สารและสร้างความรู้ความเข้าใจความตระหนักเรื่องการบริหารความเสี่ยงและการควบ
คุมภายใน มีผลของระดับความรู้ความเข้าใจและความตระหนักเป็นไปตามเป้าหมายที่
กำหนดและดีกว่าปีที่ผ่านมา นั้น ส่วนบริหารความเสี่ยงฯ จึงได้ดำเนินการสำรวจความ
ตระหนักและความคิดเห็นด้านการบริหารความเสี่ยงและควบคุมภายใน ประจำปี
2564

ในการนี้ ส่วนบริหารความเสี่ยงฯ จึงใคร่ขอความอนุเคราะห์หน่วยงาน
ภายในดำเนินการตอบแบบสอบถามความคิดเห็นและความตระหนักด้านการบริหาร
ความเสี่ยงการควบคุมภายใน อ.ส.พ. ประจำปี 2564 ตาม QR Code หรือ Link
https://docs.google.com/forms/d/e/1FAIpQLSFJ4SuwGySnkKHIVWEoUt5OHUZPB0ENcQAz6gisq2fXzLFAKg/viewform?usp=sf_link ที่แนบมาพร้อมนี้ ภายในวันศุกร์ที่ 1 ตุลาคม 2564 กลุ่มเป้าหมายได้แก่
พนักงานทุกท่านและลูกจ้างที่ปฏิบัติงานด้านบริหารความเสี่ยงและควบคุมภายใน

จึงเรียนมาเพื่อโปรดพิจารณา

(นางสาวเสาวภาคย์ แอ้มพงษ์ผลิน)

หัวหน้าส่วนบริหารความเสี่ยงและพัฒนาระบบ

องค์กร

2021/09/23 เวลา 13:55:01 Non-PKI Server Sign
Signature Code : RAA5A-EEAOQ-A3ADQ-ANAAW

ภาคผนวก ค

ข้อมูลการสรุปแบบสอบถามเพิ่มเติม

คำตอบ 112 ข้อ



เปิดรับคำตอบ

ข้อมูลสรุป

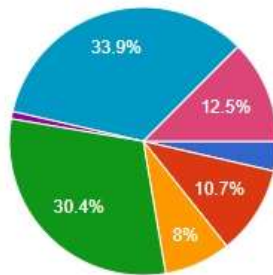
คำถาม

แยกรายการ

ส่วนที่ 1 ข้อมูลทั่วไป

1. สถานภาพ

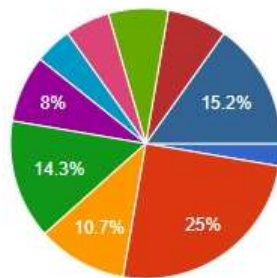
คำตอบ 112 ข้อ



- ผู้บริหาร (ผ.อ.ส.พ., รองผ.อ., ผอ.สำนัก)
- หัวหน้าส่วน/หัวหน้าส่วน
- หัวหน้างาน
- พนักงาน
- ลูกจ้างประจำ
- ลูกจ้างโครงการ
- ลูกจ้างชั่วคราวรายวัน

2. สังกัดหน่วยงาน

คำตอบ 112 ข้อ

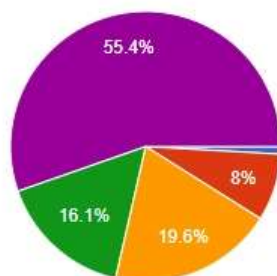


- ผู้อำนวยการ
- สำนักบริหาร
- สำนักส่งเสริมความรู้และกิจการพิเศษ
- สำนักพัฒนาสวนพฤกษศาสตร์
- สำนักวิจัยและอนุรักษ์
- สำนักตรวจสอบภายใน
- สวนพฤกษศาสตร์บ้านร่มเกล้า พิษณุโลก
- สวนพฤกษศาสตร์ระยอง

▲ 1/2 ▼

3. ระยะเวลาที่ทำงานใน อ.ส.พ.

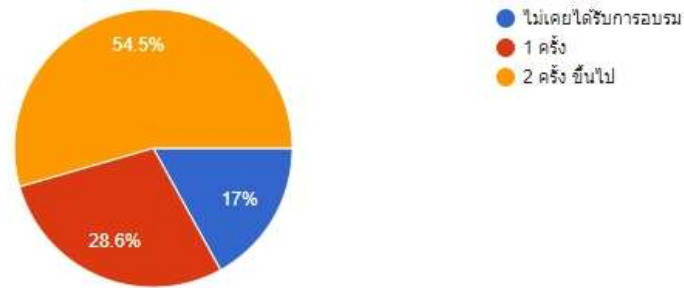
คำตอบ 112 ข้อ



- น้อยกว่า 1 ปี
- 1-3 ปี
- 4-6 ปี
- 7-9 ปี
- 10 ปี ขึ้นไป

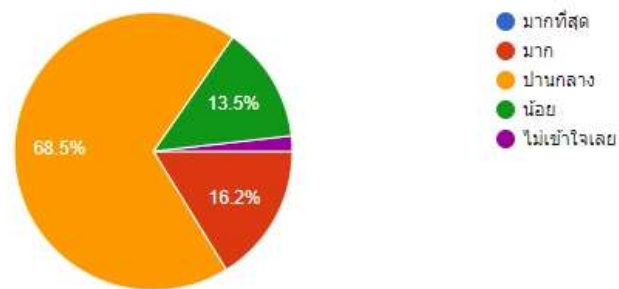
4. ท่านเคยเข้ารับการอบรมหรือได้รับความรู้เกี่ยวกับการบริหารความเสี่ยงและการควบคุมภายใน อ.ส.พ. จำนวนกี่ครั้ง

คำตอบ 112 ข้อ



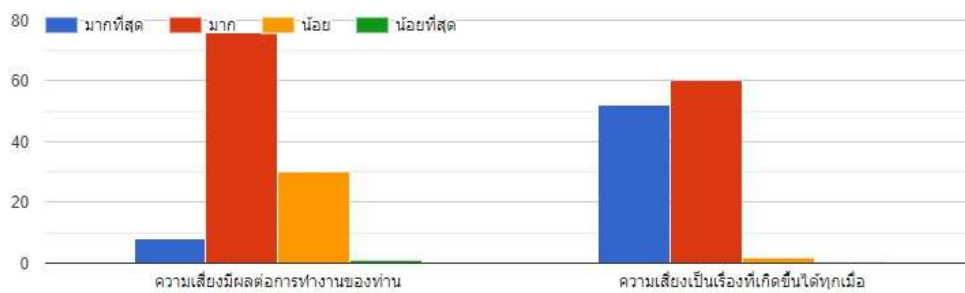
5. ท่านมีความรู้ความเข้าใจในการบริหารความเสี่ยงและการควบคุมภายใน อ.ส.พ. ในระดับใด

คำตอบ 111 ข้อ

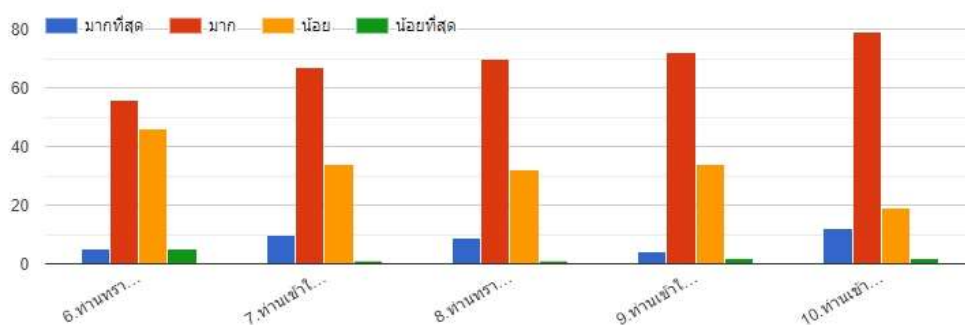


ส่วนที่ 2 ความรู้ความเข้าใจและความตระหนักในการบริหารความเสี่ยงและการควบคุมภายใน

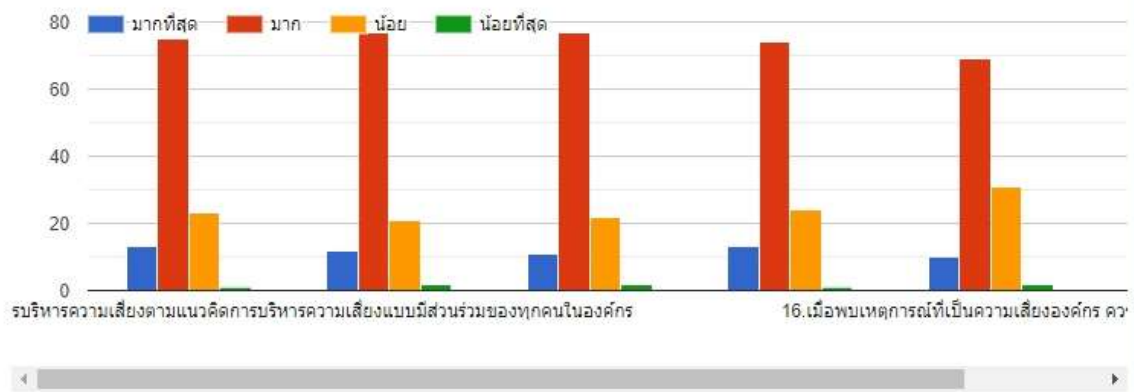
ประเด็นความตระหนักในการบริหารความเสี่ยง



ประเด็นการรับรู้การบริหารความเสี่ยง

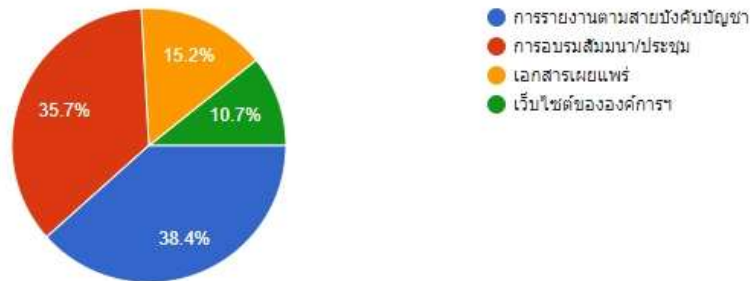


ประเด็นการนำการบริหารความเสี่ยงไปปฏิบัติ



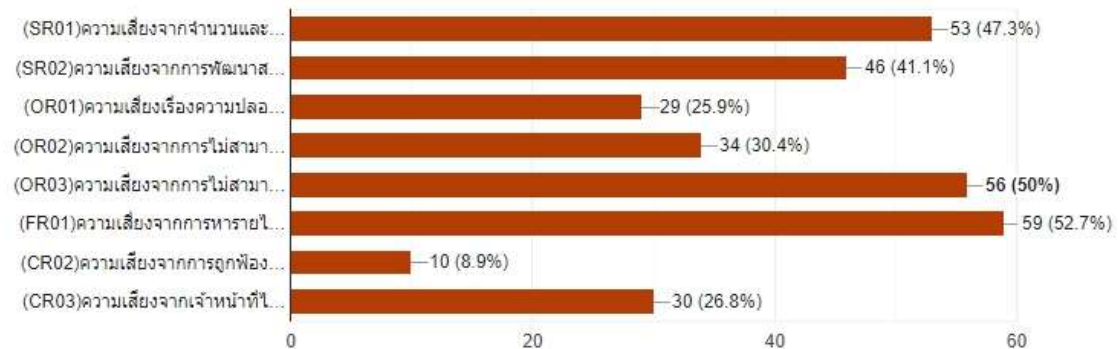
17. ท่านคิดว่าช่องทางการสื่อสารการบริหารความเสี่ยงและการควบคุมภายใน สำหรับ อ.ส.พ. ช่องทางไหนดีที่สุด (ให้เลือกช่องทางเดียว)

คำตอบ 112 ข้อ



18. ประเด็นความเสี่ยงของ อ.ส.พ. ปี 2564 ประเด็นใดที่ท่านเห็นว่ามีสำคัญมากที่สุด(เลือกได้ 3 ประเด็น)

คำตอบ 112 ข้อ



ส่วนที่ 3 ข้อเสนอแนะ

1. ท่านคิดว่าองค์การสวนพฤกษศาสตร์มีความเสี่ยงเรื่องใดบ้าง และควรมีแนวทางในการควบคุมภายในแก้ไขความเสี่ยงนั้นอย่างไร

คำตอบ 112 ข้อ

- ความปลอดภัยของบุคลากร ด้านหน้า เช่น ชายบัตร ร้านค้า หรือผู้บริการนักท่องเที่ยว ด้านโรคติดต่อ โควิด-19
- คนเข้ามาเยี่ยมชม
- การหารายได้นอกเงินงบประมาณไม่ได้ตามเป้าหมาย ควรจัดทำแผนธุรกิจให้สอดคล้องกับปัจจุบัน
- การปฏิบัติงานให้เป็นไปตามกำหนดไม่ได้เนื่องจากสถานการณ์โรคระบาด เจ้าหน้าที่ยังไม่ได้รับวัคซีน
- ความรู้ที่ทั้งถึงในการจัดการความเสี่ยงของบุคลากรทุกคนในองค์กร
- บทบาทหน้าที่ขององค์กรสู่สาธารณชน เพิ่มความเข้มข้นการสื่อสารไปยังกลุ่มเป้าหมาย พร้อมชุดข้อมูลจำเป็น
- การหารายได้เข้าสู่ อ.ส.พ.// ควรจ้างมืออาชีพผู้มากประสบการณ์ความสามารถมาช่วยบริหารจัดการโครงการ กิจกรรมเพื่อหารายได้ให้เพิ่มมากขึ้น
- ภาระหน้าที่ลานของบุคลากร
- ความเสี่ยงด้านความปลอดภัย

2. ท่านมีความต้องการเข้ารับการอบรมในเรื่องใดบ้าง

คำตอบ 112 ข้อ

- การบริหารความเสี่ยงในองค์กร อยากทราบถึงการบริหารความเสี่ยงที่ดีที่สุดเพื่อให้เกิดผลสำเร็จที่ดีตรงตามวัตถุประสงค์
- การสร้างความเข้าใจเรื่องความเสี่ยงให้แก่บุคลากรทุกส่วนงานของอ.ส.พ.
- อบรมภาษาต่างประเทศ โดยเฉพาะภาษาอังกฤษ
- สารสนเทศ
- การรับมือกับสถานการณ์ที่ไม่ได้คาดการณ์ไว้ก่อนล่วงหน้า เช่นเหตุการณ์โรคระบาดโควิด ว่าผู้ปฏิบัติงาน ผู้บริหาร ผู้จัดสรรงบประมาณควรดำเนินการอย่างไร ให้ยังสามารถปฏิบัติงานได้อย่างกระตือรือร้นที่สุด
- ระเบียบข้อบังคับขององค์กรฯ
- เรื่องใดที่เหมาะสมกับการพัฒนาหน้าที่ทำงาน และได้รับการมอบหมาย
- ระบบบริหารทุนมนุษย์มาใช้ได้อย่างมีประสิทธิภาพ

รายงานผลแบบสอบถามด้านความตระหนักของบุคลากรองค์การสวน
พฤกษศาสตร์ด้านการบริหารความเสี่ยงและการควบคุมภายใน ปี 2564

องค์การสวนพฤกษศาสตร์
กระทรวงทรัพยากรธรรมชาติและสิ่งแวดล้อม